

Grŵp Tai Sir Fynwy

Hunanasesiad 2024



Wedi'i lywodraethu'n dda

Cael ei arwain yn effeithiol a chael ei reoli'n dda gan Fyrddau, swyddogion gweithredol a staff. Gweithio gyda'n trigolion a'n partneriaid i wneud penderfyniadau busnes effeithiol a'u gweithredu



Darparu cartrefi a gwasanaethau o ansawdd uchel

Darparu cartrefi a gwasanaethau sy'n diwallu anghenion a disgwyliadau amrywiol pobl gyda phwyslais ar wasanaethau o ansawdd uchel a gwelliant parhaus



Yn Ariannol Hyfyw

Bod â chyllid wedi'i reoli'n dda, a'r adnoddau a'r llif arian i gyflawni'r ymrwymadau busnes presennol ac yn y dyfodol

Croeso i Adroddiad Hunanwerthuso Grŵp CTSF 2024. Mae Llywodraeth Cymru'n rheoleiddio pob Cymdeithas Tai ac mae'n ofynnol i Gymdeithasau Tai ymgymryd â hunanasesiad gwrthrychol ar eu perfformiad cyfredol, nodi risgiau presennol a'r dyfodol, a hefyd meysydd i'w gwella yn erbyn y safonau rheoleiddio. Mae'r rhain yn cynnwys llywodraethu, darparu gwasanaethau a hyfywra ariannol.

Fel sefydliad, rydym yn mabwysiadu cynllun, yn gwneud, yn adolygu meddylfryd ac mae ein rhanddeiliaid yn chwarae rhan allweddol wrth ysgogi gwella gwasanaethau. Er enghraifft, mae ymestyn targedau i wella boddhad yn rhan o amcanion corfforaethol y Grŵp, ac mae canlyniadau arolwg diweddar gan rhanddeiliaid yn llywio cynlluniau cyfathrebu a chyfleoedd partneriaeth yn y dyfodol.

Am fwy o fanylion i gefnogi'r gwahaniaeth rydym yn ei wneud yn ein cymunedau, ewch i www.monmouthshirehousing.co.uk/our-publications



John Keegan,
Prif Weithredwr
CTSF

Geiriau gan ein Prif Weithredwr, John Keegan a Chadeirydd y Grŵp, Tony Deakin

Mae CTSF wedi dod allan o gyfnod cythryblus a achoswyd i ddechrau gan y pandemig ac wedi hynny gan gyfnod o ansefydlogrwydd economaidd cyffredinol yn arwain at lefelau uchel o chwyddiant. Rydym yn parhau i ddiodeff argyfwng Costau Byw o ganlyniad i nifer o ffactorau megis galw cronodig, argyfwng ynni sy'n cilio'n araf, wedi eu gwaethygu'n sylweddol gan y rhyfel yn Wcráin, ac argyfwng gwaith ar ôl y Pandemig. Serch hynny, mae rhoi pobl yn gyntaf yn ganolog i bopeth a wnawn o ddydd i ddydd. Ein pwrpas yw nid yn unig darparu cartrefi diogel a fforddiadwy i bobl ond hefyd cefnogi a galluogi ein tenantiaid a defnyddwyr ein gwasanaethau i gael 'ansawdd bywyd gwych'. Mae gwasanaethau'n parhau i fod mor gryf ag erioed, wrth i ni barhau i gefnogi ein cymunedau drwy gydol y cyfnod cythryblus hwn.



Tony Deakin,
Cadeirydd y
Grŵp

Mae Bwrdd Seiliedig ar Sgiliau Grŵp CTSF a'i is-fwrdd, Capsel, yn parhau i esblygu a chryfhau i fodloni gofynion yr amgylchedd allanol a blaenoriaethau sy'n newid. Y tu allan i wasanaethau craidd, mae twf yn uchel ar yr agenda sy'n her ynddo'i hun, o ystyried cost gynyddol deunyddiau a faint o dir sydd ar gael. Ynghyd â'n hawydd i greu cartrefi cynaliadwy ar gyfer y dyfodol, aros yn gryf yn ariannol a rheoli risg yn effeithiol, mae'n hanfodol bod gennym y bobl iawn sydd â'r sgiliau cywir i lywio'r llong. Dyna'r rheswm pam fod y ddau Fwrdd wedi cael Adolygiad Llywodraethu llawn eleni, gyda chymorth arbenigwyr allanol. Mae boddhad, lles a chefnogaeth cydweithiwr hefyd yn bwysig i ni wrth i ni gydnabod yr heriau sy'n eu hwynebu o ganlyniad i'r hinsawdd.

Mae'r ddogfen hon yn crynhoi ein llwyddiannau a sut rydym yn cyflawni'r safonau rheoleiddio, yn ogystal â'r meysydd lle'r ydym yn bwriadu gwella. Hoffem fanteisio ar y cyfle hwn i ddiolch i bawb sydd wedi cyfrannu at ein llwyddiannau eleni.



Trefniadau Arweinyddiaeth Strategol a Llywodraethu

- Mae setiau sgiliau'r Grŵp a'r Byrddau Atodol yn cael eu hadolygu'n flynyddol yn unol â gofynion cynlluniau'r dyfodol.
- Adlewyrchir ein cyfeiriadau strategol yng ngweledigaeth a gwerthoedd y Grŵp a'n Cynllun Corfforaethol sy'n gosod ein blaenoriaethau a sut rydym yn bwriadu cyflawni ein nodau.
- Mae cwsmeriaid wedi'u hymwreiddio yn y strwythur gwneud penderfyniadau trwy ein Grŵp Llais Cymunedol sy'n adrodd i Fwrdd yGrŵp.
- Mae gan y Grŵp a Bwrdd Capsel (ein his-gwmni) strwythurau llywodraethu cryf ar waith gyda Phwyllgor y Grŵp yn goruchwyllo gwaith Capsel.
- Mabwysiadon ni Safonau Adrodd Cynaliadwy Sustainability for Housing, gan ddangos ymrwymiad i leihau problemau amgylcheddol lleol ac ehangach (gweler ein Strategaeth Busnes Cyfrifol ddiweddaraf).
- Rydym wedi ymrwymo i feithrin gweithle a chymunedau cyfartal, amrywiol a chynhwysol, a ddangosir trwy ein Strategaeth EDI.

Byddwn yn parhau i gyflwyno gwelliannau i sicrhau ein bod yn cydymffurfio â'r holl ddeddfwriaeth, gofynion rheoleiddio a chanllawiau statudol perthnasol.

Yn ystod y flwyddyn ddiwethaf, rydym wedi ...

Penodi Cadeirydd ac Is-gadeirydd newydd i'r Grŵp.

Egwyddorion Cod Llywodraethu CCC, sy'n dangos bod y broses werthuso wedi bod yn gadarn.

Cwblhau Adolygiad Llywodraethu annibynnol llawn.

Datblygu ymhellach Asesiadau o'r Effaith ar Gydraddoldeb o safbwynt EDI, er mwyn llunio gwasanaethau.

Cynnal ymgynghoriad am y Polisi Gosod Rhent.

Y flwyddyn nesaf, rydym yn bwriadu ...

Adolygu Fframwaith Monitro Cydymffurfiaeth Grŵp CTSF i adlewyrchu:

- Cydymffurfiaid â safonau rheoleiddio ac egwyddorion Cod Llywodraethu CCC, gan ddangos bod y broses werthuso wedi bod yn gadarn.
- Bod tenantiaid a lesddeiliaid wedi deall hunanasesiad y Grŵp a bod anghenion a safbwyntiau wedi cael eu hystyried.
- Bod risgiau strategol allweddol a rheolaethau cysylltiedig yn cael eu dangos yn glir.
- Bod y Safonau Adrodd ar Gynaliadwyedd ESG sydd newydd eu mabwysiadu wedi'u hymgorffori.

Gweithredu Cynllun Iaith Gymraeg.

Adolygu effeithiolrwydd y Grŵp Llais Cymunedol.

Darparu hyfforddiant 'aflonyddu rhywiol yn y gweithle' i'r holl staff.



Rydym yn credu ein bod yn cydymffurfio'n llawn â'r safon hon



**Mae trefniadau
cadarn rheoli risg a
sicrwydd ar waith**

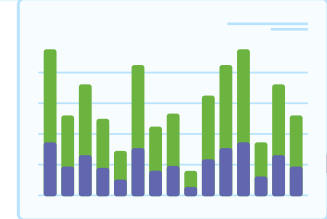
- Mae polisi, strategaeth a gweithdrefnau rheoli risg CTSF yn cael eu hadolygu'n rheolaidd. Gyda chymorth Bwrdd y Grŵp, aelod archwilio annibynnol ac arbenigedd allanol, rydym yn parhau i esblygu a gwella, i adlewyrchu'r amgylchedd sy'n newid.
- Mae ein cofrestr risg gorfforaethol helaeth yn cael ei monitro'n rheolaidd ar lefel weithredol a lefel y Bwrdd.
- Mae perfformiad ariannol yn cael ei fonitro'n rheolaidd, ac mae rhagolygon tymor hir yn cael eu profi gan straen yn erbyn risgiau allweddol.
- Mae'r Prif Weithredwr yn rhoi'r wybodaeth ddiweddaraf i'r prif Fwrdd, gan dynnu sylw at faterion sy'n dod i'r amlwg yn y sector ac yn allanol, ynghyd â newidiadau i'r risgiau presennol lle bo hynny'n berthnasol.
- Cynhelir ymarferion Parhad Busnes yn rheolaidd i gryfhau cynlluniau adfer wedi trychinebau.
- Mae diogelwch TG cadarn ar waith, gydag archwiliadau seiberddiogelwch rheolaidd a phroffion treiddiad yn cael eu cynnal.

Yn ystod y flwyddyn ddiwethaf, rydym wedi ...

- Newid meddalwedd rheoli risg.
- Cynnal datganiad archwaeth risg blynyddol.
- Rhoi tro ar gynlluniau cysgodol Plas Mawr 'Asesiad Risg Tân sy'n Canolbwyntio ar yr Unigolyn'.
- Ymgymryd â phroffion treiddiad TG rheolaidd, archwiliadau adferiad llawn a seiberddiogelwch.

Y flwyddyn nesaf, rydym yn bwriadu ...

- Adolygu arferion presennol a chynnal ymarfer Parhad Busnes ac Adfer wedi Trychineb.
- Ceisio cefnogaeth arbenigol allanol i gynnal profion treiddiad TG llawn.
- Ail-lansio'r cynllun 'Paid Cerdded Heibio'.



 **Rydym yn credu ein bod yn cydymffurfio'n llawn â'r safon hon**



**Mae gwasanaethau
o ansawdd uchel
yn cael eu darparu i
denantiaid**

- Mae ein Harolwg Boddhad Tenantiaid a nifer o ymgynghoriadau ‘ar y pryd’ yn ein galluogi i brofi cryfder ein gwasanaethau.
- Dyfarnwyd Gwobr Rhagoriaeth Cwsmer SST i CTSF am ei gwasanaeth Homesearch a’u dewis i gyrraedd rownd derfynol SST ar gyfer Gwobr Tîm Tai’r Flwyddyn. Yn ogystal, cafodd CTSF eu cydnabod fel y landlord cymdeithasol cyntaf yng Nghymru i gael achrediad HQN am sicrhau’r incwm mwyaf posibl a chynnal tenantiaethau.
- Rydym yn monitro cydymffuriad ar gyfer pob cydymffuriad deddfwriaethol iechyd a diogelwch a landlordiaid sy’n cynnwys ‘Ffit i Fod yn Gartref’ ac yn chwilio am ddilysiad allanol i sicrhau bod ein prosesau’n parhau’n gadarn.
- Cyflawni achrediadau fel ISO45001, ISO14001 a Safon Amgylcheddol y Ddraig Werdd.
- Mae gan gydweithwyr rheng flaen fynediad at hyfforddiant rheolaidd, fel eu bod yn barod gefnogi cam-drin domestig, dementia, hiliaeth ac ati yn effeithiol.
- Rydym yn cyhoeddi gwybodaeth am ein perfformiad, ein gweithgareddau a’r canlyniadau o gefnogaeth a ddarperir yn ein cymunedau.

O ran darparu gwasanaethau sy’n diwallu anghenion amrywiol tenantiaid (SRh3b), rydym yn cydnabod yr argyfwng presennol a dylai’r cymorth a gynigir addasu i anghenion newidiol cwsmeriaid. Mae hyn yn parhau i fod yn flaenoriaeth i ni.

Yn ystod y flwyddyn ddiwethaf, rydym wedi ...

Datblygu strategaeth Cynhwysiant a Lles Ariannol i gynnal tenantiaethau a mynd i’r afael â thlodi.

Lansio’r ap newydd i denantiaid gan wella hygyrchedd at wasanaethau.

Alinio’r prosiect Cwsmer yn Gyntaf â’r Grŵp Llais Cymunedol.

Y flwyddyn nesaf, rydym yn bwriadu ...

Cyflawni achrediad Cynghrair Tai Cam-drin Domestig (DAHA).

Gweithredu ar ganlyniadau’r adolygiad diweddar o Daliadau Gwasanaeth.

Cydggyfeiriant pellach o renti yn unol â’r Model Rhenti Byw.

Nodi targedau newydd ar gyfer ymgysylltu â’r Ap Tenantiaid.

Targedu ardaloedd lleol i’w gwella trwy ganlyniadau bodlonrwydd tenantiaid.



 **Rydym yn credu ein bod yn cydymffurfio’n llawn â’r safon hon**



Mae tenantiaid yn cael eu grymuso a'u cefnogi i ddylanwadu ar ddylunio a darparu gwasanaethau

- Mae gennym Dîm Ymgysylltiad arbenigol sy'n arwain ar gyfranogiad effeithiol gan denantiaid ar draws holl wasanaethau CTSF.
- Rydym yn cynnal ymgynghoriadau yn y cymunedau, er enghraifft: prosiectau gwaith mawr, adeiladu cartrefi newydd a sut rydym yn darparu gwasanaethau.
- Mae ein Grŵp Llais Cymunedol gwirfoddol yn gweithredu fel cyfrwng rhwng ein tenantiaid, lesddeiliaid a'r rhai sy'n gwneud penderfyniadau strategol.
- Mae Polisi Cynnwys ac Ymgysylltiad Tenantiaid CTSF, a gyd-gynhyrchwyd gyda thenantiaid a rhanddeiliaid eraill, yn dangos yr ystod o gyfleoedd ar gyfer cyfranogiad a chymorth sydd ar gael, yn hyblyg ac yn gynhwysol i ddiwallu anghenion yr unigolyn.
- Mae'r Llawlyfr Tenantiaid yn amlinellu sut y gall tenantiaid gymryd rhan ac mae wedi ei ddiweddarau'n ddiweddar i adlewyrchu newidiadau i Ddeddf Rhentu Cartrefi Cymru.
- Yn 2023/24 cyd-gynhyrchodd CTSF 39 o ddigwyddiadau, prosiectau a gweithgareddau gyda'n cymunedau, gan ddenu 1,739 o fynychwyr. Mae pob gweithgaredd yn cael ei werthuso a'i asesu o adborth y rheiny sy'n mynychu i weld beth sy'n gweithio a beth nad sydd, mae hyn wedyn yn llywio darpariaeth yn y dyfodol.
- Mae barn a disgwyliadau amrywiol tenantiaid yn llywio'r gwaith o ddatblygu ac adolygu tai a gwasanaethau cysylltiedig drwy, er enghraifft, Asesiadau Effaith ar Gydraddoldeb.

Mae gennym hefyd dudalen Facebook pwrpasol, Community Buzz, i hwyluso cyfranogiad digidol yn ogystal â chyfathrebu a hyrwyddo gweithgareddau cymunedol a chyfleoedd i ymgynghori. Rydym hefyd yn hysbysebu rhaglen o weithgareddau i denantiaid i annog cyfranogiad byw, ac mae'r rhaglen hon wedi'i chynllunio pob tymor gyda phartneriaid cymunedol. Trwy'r Gwasanaeth Lles Ariannol, rydym hefyd yn cynnig cyfleoedd gwirfoddoli/lleoliadau gwaith i denantiaid.

Yn ystod y flwyddyn ddiwethaf, rydym wedi ...

Cyfathrebu'r canfyddiadau o adolygiad Ymgysylltiad Tenantiaid a'r hyn sy'n cael ei weithredu (yn fewnol ac yn allanol).

Adolygu a gweithredu Strategaeth / Polisi Gofal Cwsmer newydd.

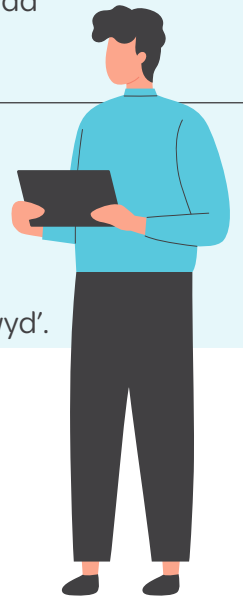
Wedi adolygu a gweithredu canlyniadau o'n meddalwedd boddhad byw, Voicescape.

Y flwyddyn nesaf, rydym yn bwriadu ...

Gweithredu rhaglen llwybrau recriwtio Cymunedol Ground2Governance.

Cyflwyno modiwl Cynnwys Tenantiaid newydd fel rhan o raglen sefydlu staff.

Asesu gweithgareddau ymgysylltu a chyfranogi, cyd-gynhyrchu 'gwersi a ddysgwyd'.



Rydym yn credu ein bod yn cydymffurfio'n llawn â'r safon hon



- Mae gennym bolisi gosod rhenti lleol yn seiliedig ar fethodoleg rhent byw Sefydliad Joseph Rowntree (JRF) ac fe'i cynlluniwyd i sicrhau bod rhenti'n parhau'n fforddiadwy ar lefel leol yn ein cymunedau.
- Cynhelir ymgynghoriad gyda thenantiaid i helpu i lywio'r gosodiad rhent blyneddol.
- 87.2% yn fodlon bod rhent yn rhoi gwerth am arian.
- Mae datganiadau chwarterol yn dryloyw ac yn atebol, ac mae gan CTSF Bolisi Rhent Lleol sy'n gysylltiedig â chyflogau lleol.

Yn ystod y flwyddyn ddiwethaf, rydym wedi ...

Adolygu ein hagwedd at osod Ffioedd a Thaliadau i hyrwyddo agweddau cyfrifol tuag at gartrefi a rheoli ad-daliadau'n effeithiol, yn deg ac yn gywir.

Cwblhau unrhyw waith dilynol sy'n gysylltiedig â'r Ddeddf Rhentu Cartrefi.

Y flwyddyn nesaf, rydym yn bwriadu ...

Gweithredu system rheoli cydymffurfiaeth newydd, a'i integreiddio i gylich archwilio mewnol blyneddol.

Ymgysylltu â Llywodraeth Cymru i ddatblygu model Rhent a safon newydd i Gymru.

Mae rhenti a thaliadau gwasanaeth yn fforddiadwy i denantiaid presennol ac yn y dyfodol

 **Rydym yn credu ein bod yn cydymffurfio'n llawn â'r safon hon**





**Mae gan y sefydliad
dull strategol o
sichrau gwerth am
arian sy'n llywio
ei holl gynlluniau a
gweithgareddau**



**Rydym yn credu ein bod yn
cydymffurfio'n llawn â'r safon hon**

- Mae CTSF yn cynhyrchu Datganiad GaA blynyddol i'w randdeiliaid. Mae hyn yn cefnogi'r Polisi GaA ac yn llywio cynllunio corfforaethol, darparu gwasanaethau (gan gynnwys gwasanaethau dan gontract) ac arfarnu cyfleoedd datblygu i sichrau ein bod yn gwneud penderfyniadau ar sail gwerth ac yn gwneud y mwyaf o'r adnoddau sydd ar gael.
- Ailgyllidwyd Grŵp CTSF yn 2021 gan sichrau un o'r cyfraddau tymor hir isaf yn y sector a fydd yn hwyluso buddsoddiad pellach yn ein cartrefi. Arweiniodd yr ymarfer hwn at sichrau cyfleusterau gwerth £85m.
- Mae gennym Swyddog Caffael penodol ac mae ein hymdrechion yn cael eu dilysu gan archwilwyr, gydag adrodd am arbedion yn rheolaidd.
- Ymchwilion ni i gyfleoedd ar gyfer atebion arloesol ar gyfer cartrefi, gwerthu eiddo darfodedig a phrynu stoc newydd yn ogystal â buddsoddi mewn mentrau arbed ynni.
- Mae gwerth am arian yn egwyddor allweddol yn ein Strategaeth Ddigidol, a bydd y rhaglen waith bum mlynedd yn ein galluogi i; resymoli ein systemau, gwneud gwell defnydd o awtomeiddio, yn ogystal â thyfu ein sgiliau dadansoddi data. Bydd hyn yn ein galluogi i ddarparu gwasanaethau mewn ffordd fwy cost-effeithiol a rhoi amser i gydweithwyr dreulio mwy o amser gyda'n tenantiaid, yn enwedig y rhai sydd ag anghenion cymhleth a/neu wendidau.

Gellir dangos sôn am berfformiad CTSF a 'gwerth' trwy e-gylchlythyrau i randdeiliaid, CCB a chyhoeddiadau eraill (fel Adolygiad Blynyddol y Tenantiaid, Cyfrifon Ariannol ac ati.).

Yn ystod y flwyddyn ddiwethaf, rydym wedi ...

Adolygu ein dull o gasglu ôl-ddyledion cyn-denantiaid gan wella'r gefnogaeth a'r cyfathrebu i denantiaid sy'n dod â'u tenantiaethau i ben.

Archwilio ymhellach i brosiectau effeithlonrwydd ynni i gynorthwyo tenantiaid gyda chostau byw.

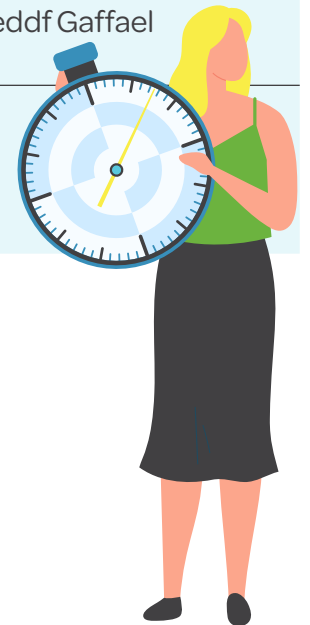
Y flwyddyn nesaf, rydym yn bwriadu ...

Cyhoeddi datganiad Gwerth am Arian a llunio Strategaeth Gwerth am Arian.

Cael gweddill dros ben yn unol â'r Cynllun Ariannol, Strategaeth y Trysorlys a Rheolau Aur.

Adrodd ymhellach am gaffael datblygu /DPA i adlewyrchu'r Ddeddf Gaffael newydd.

Ymgysylltu ag Ymarfer Cyfrifon Byd-eang Cartrefi Cymunedol Cymru.





Mae Cynllunio a Rheoli Ariannol yn gadarn ac yn effeithiol

- Mae CTSF yn parhau i fod mewn sefyllfa ariannol gref ac mae ganddi gynllun ariannol tymor hir cadarn ar waith sy'n cefnogi cyflawni ei Chynllun Corfforaethol.
- Mae'r Bwrdd yn cymeradwyo'r gyllideb a'r Cynllun Busnes 30 mlynedd dan brawf straen, ac mae'r ddau yn cael eu cyflwyno i gyllidwyr y gymdeithas i'w hadolygu'n flynyddol.
- Mae cyfamodau ariannol yn cael eu hystyried yn Ddangosyddion Perfformiad Allweddol sy'n hanfodol i fusnes.
- Mae tystysgrifau cydymffurfiad yn cael eu harchwilio'n flynyddol gan ddangos cadw digon o ofod yn erbyn llog a gerio gyda benthycwyr, ac mae datganiadau misol wedi eu paratoi fel rhan o gyfrifon rheoli ac adroddiadau chwarterol y Trysorlys.
- Mae CTSF yn mabwysiadu model gwerthuso i asesu hyfywdra / diwydrwydd dyladwy cynlluniau ar gyfer hyfywdra ariannol yn y tymor byr, y tymor canolig a'r tymor hirach, a'i bod yn cynnal digon o gyllid a hylifedd i gefnogi prosiectau.

Yn ystod y flwyddyn ddiwethaf, rydym wedi ...

Gosod cynlluniau ariannol sy'n galluogi cyflenwi strategaeth a chyflawni diben cymdeithasol, gydag adroddiadau priodol o gynlluniau i'r Bwrdd.

Bod yn ariannol hyfyw yn y tymhorau byr, canolig a hir.

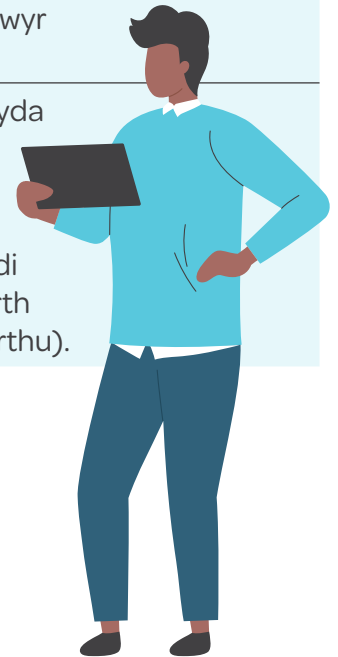
Monitro, adrodd ar a chydymffurfio â chyfamodau a gytunwyd gyda chyllidwyr.

Y flwyddyn nesaf, rydym yn bwriadu ...

Adolygu'r defnydd o declyn gwerthuso Abovo i asesu hyfywdra cynlluniau, ac ystyried dewisiadau amgen.

Adolygu'r cynnig pensiwn presennol gyda chymorth gan arbenigwyr allanol.

Adolygu cyfamodau gyda chyllidwyr i wneud y mwyaf o hyblygrwydd (e.e. cynnwys cyllid Rhaglen Gosodiad wedi ei Optimeiddio Cymorth Rhodd ac Incwm o werthu).



Rydym yn credu ein bod yn cydymffurfio'n llawn â'r safon hon



- Mae CTSF yn cadw Cofrestr Asedau a Dyledion.
- Mae cyflwr ein stoc yn cael ei ailystyried fel rhan o raglen SATC 2023 ar gyfer datgarboneiddio, gan egluro data sylfaenol cyfredol i nodi'r llwybrau ynni targed priodol. (Mae'r data yma nid yn unig yn llywio ein rhaglenni datgarboneiddio ond hefyd y defnydd effeithio o gartrefi presennol).
- Mae CTSF yn buddsoddi'n barhaus i wella amgylchedd ei ystadau. Mae ein safonau 'Aur' cartrefi gwag hefyd yn gwella boddhad / cynaliadwyedd tenantiaethau ac yn darparu carpedi drwyddi draw, addurno gyda bleinds yn cael eu cynnig.
- Mae ein Rhaglen Tai Arloesol wedi cwblhau 4 datblygiad ar draws y sir gan ennill Gwobr Rhagoriaeth Adeiladu am arloesi yn y datblygiadau hyn.

Mae asedau a dyledion yn cael eu rheoli'n dda

 **Rydym yn credu ein bod yn cydymffurfio'n llawn â'r safon hon**

Yn ystod y flwyddyn ddiwethaf, rydym wedi ...

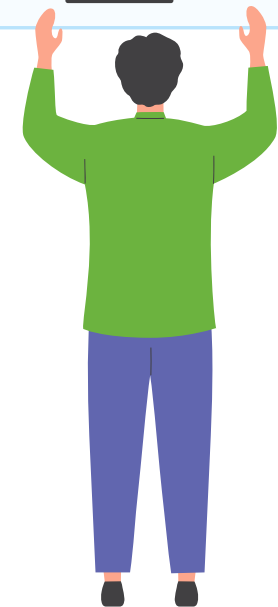
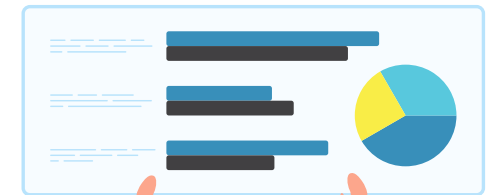
Adolygu ein System Rheoli Asedau mewn partneriaeth â chymdeithasau tai eraill.

Dechrau Arolygon Cyflwr Stoc i lywio strategaeth datgarboneiddio mewn ymateb i SATC2.

Y flwyddyn nesaf, rydym yn bwriadu ...

Asesu data arolwg asesu stoc gyfan a chreu llwybr ynni targed ar gyfer datgarboneiddio

Paratoi Polisi Cydymffurfio SATC2 mewn ymgynghoriad â'n cwsmeriaid.





Mae'r sefydliad yn darparu llety o ansawdd uchel

- Mae lliniaru risg a sicrhau diogelwch ein tenantiaid, lesddeiliaid a'u cartrefi yn brif flaenoriaeth i Grŵp CTSF. Rydym wedi ymrwmo i'n rhwymedigaethau rheoleiddio a chydymffurfio ac yn darparu llety o ansawdd da i bawb. Yn ogystal, mae gwaith rhagweithiol ar fynd er mwyn mynd i'r afael â'n rhwymedigaethau o dan y Ddeddf Rhentu Cartrefi ac rydym wedi dechrau rhaglen Cartrefi Gydol Oes SATC2.
- Mae ein Strategaeth Rheoli Asedau yn canolbwyntio ar wneud y mwyaf o berfformiad ein heiddo ac mae hefyd yn nodi ein dull o fynd i'r afael â'r agenda Datgarboneiddio a Safonau 'Ffit i Fod yn Gartref. Rydym yn cydymffurfio â'r holl ofynion statudol sy'n ymwneud â nwy, tân, trydan, asbestos, legionella ac ati.
- Yn unol â'n huchelgeisiau ar gyfer twf a'n piblinell ddatblygu, rydym yn cynllunio buddsoddiad o £52m dros y 5 mlynedd nesaf.
- Mae'r holl gartrefi newydd wedi'u cynllunio a'u hadeiladu i safonau GADC 2021/Secure by Design ac yn cael eu hadeiladu'n unol â Rheoliadau Adeiladu.

Mae boddhad yn parhau i fod yn uchel pan ofynnir cwestiynau i denantiaid mewn perthynas ag ansawdd eu cartrefi:

- Roedd 84.1% o denantiaid yn fodlon ag ansawdd cyffredinol eu cartref.
- Roedd 90.3% yn teimlo bod eu cartref yn ddiogel.
- Roedd 98% o denantiaid yn fodlon â'u cartref newydd.
- Roedd 84.4% yn fodlon â'u cymdogaeth fel lle i fyw.
- Roedd 84.1% yn fodlon ag ansawdd y cartref.



Rydym yn credu ein bod yn cydymffurfio'n llawn â'r safon hon

Yn ystod y flwyddyn ddiwethaf, rydym wedi ...

Adeiladu 51 o gartrefi newydd a fforddiadwy.

Buddsoddi £5.69m mewn gwaith atgyweirio wedi'i gynllunio, £2.56m mewn gwaith atgyweirio ymatebol, £154k ar gydymffurfriad iechyd a diogelwch a £1.9m ar atgyweiriadau i eiddo gwag.

Fe wnaethon ni osod 128 o geginau ac ystafelloedd ymolchi, 187 o uwchraddiadau gwresogi, 122 o doeau newydd a gosod 147 o ffenestri a drysau.

Y flwyddyn nesaf, rydym yn bwriadu ...

Buddsoddi mwy mewn rhaglen datgarboneiddio (prosiectau arian Rhaglen Gosodiadau wedi eu Hoptimeiddio).





 **0345 677 2277**

 **customerservices@monmouthshirehousing.co.uk**

 **www.monmouthshirehousing.co.uk**

 **Monmouthshire Housing Association**
Nant-Y-Pia House, Mamhilad Technology Park
Mamhilad, Monmouthshire, NP4 0JJ

 **facebook.com/Monmouthshire.Housing**

 **X.com/mon_housing**

Cysylltwch â'r Tîm Gwasanaethau Corfforaethol ar **01495 761104** neu **corporateservices@monmouthshirehousing.co.uk** os ydych chi angen y ddogfen hon yn Saesneg neu mewn unrhyw iaith arall, PDF, print bras, Braille neu mewn fformat sain.



Scan the QR code to
access the MHA website.